

***SPRAWOZDANIE Z DZIAŁALNOŚCI MIEJSKIEGO
OŚRODKA POMOCY SPOŁECZNEJ W MIKOŁOWIE
ZA ROK 2020***

SPIS TREŚCI

Wstęp	3
Struktura organizacyjna	3
Struktura zatrudnienia	5
Budżet	6
Zadania własne gminy i zlecone z zakresu administracji rządowej	7
Wspieranie rodziny	18
Świadczenia rodzinne, opiekuńcze, wychowawcze, alimentacyjne, „Dobry start”	20
Przeciwdziałanie przemocy w rodzinie	23
Stypendia szkolne i zasiłki szkolne	24
Programy, projekty realizowane przez MOPS Mikołów	25
Współpraca z organizacjami pozarządowymi	33
Pozostałe zadania.....	33
Zapobieganie, przeciwdziałanie i zwalczanie COVID-19	33
Potrzeby	34

WSTĘP

Zgodnie z art. 110 ust. 9 ustawy o pomocy społecznej, Kierownik ośrodka pomocy społecznej składa coroczne sprawozdanie z działalności ośrodka i przedstawia potrzeby w zakresie pomocy społecznej. W niniejszym sprawozdaniu zostaną przedstawione zadania i działania realizowane w 2020 roku przez tutejszy Miejski Ośrodek Pomocy Społecznej (MOPS).

Ośrodek Pomocy wspierając osoby i rodziny w trudnych sytuacjach życiowych z jednej strony dąży do zapewnienia bezpieczeństwa socjalnego, z drugiej stosuje zasadę pomocniczości nakierowaną na wykorzystanie zasobów rodziny, jej potencjału i aktywności. MOPS jest instytucją polityki społecznej państwa. Wykonując zadania z zakresu pomocy społecznej współpracuje z innymi organami, jednostkami a także z podmiotami niepublicznymi tj. organizacjami społecznymi, pozarządowymi.

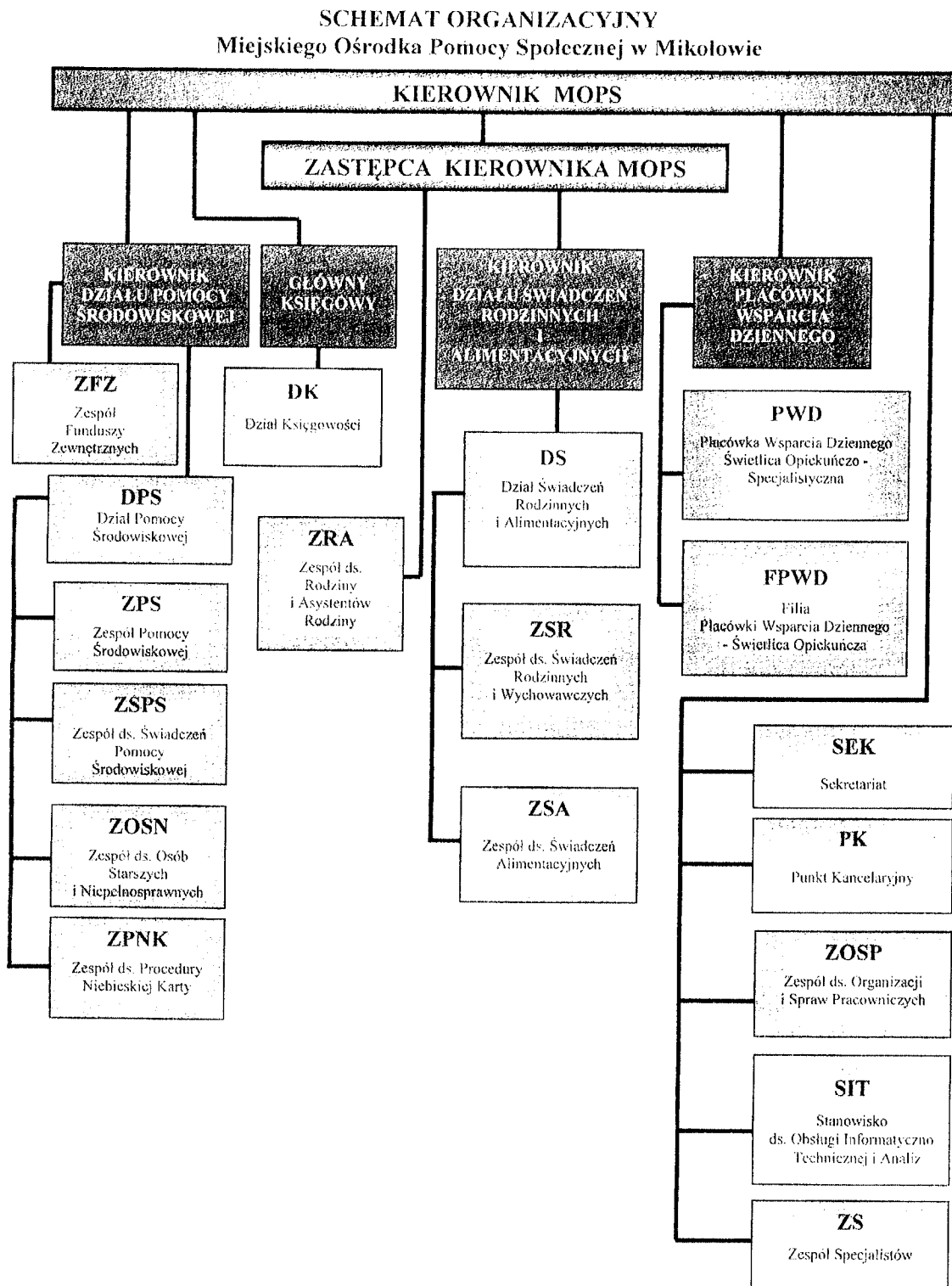
Przyjęte wnioski

Przyjęte wnioski	2018	2019	2020
ogółem	12 367	14 261	8 224
pomoc społeczna	2 413	2 255	2 208
świadczenia rodzinne	2 136	1 859	1 346
świadczenia wychowawcze	3 720	6 010	589
fundusz alimentacyjny	462	399	367
dobry start	3 636	3 738	3 714

STRUKTURA ORGANIZACYJNA

Miejski Ośrodek Pomocy Społecznej w Mikołowie funkcjonuje na podstawie Statutu uchwalonego przez Radę Miejską Mikołowa oraz Regulaminu organizacyjnego wprowadzonego przez Kierownika. MOPS jest samorządową jednostką budżetową, podlegającą bezpośrednio Burmistrzowi Mikołowa, wykonuje zadania własne i zlecone gminy Mikołów, a także zadania z zakresu administracji rządowej z szeroko pojętej pomocy społecznej i pomocy rodzinie na podstawie obowiązujących przepisów prawa.

SCHEMAT ORGANIZACYJNY MIEJSKIEGO OŚRODKA POMOCY SPOŁECZNEJ W MIKOŁOWIE:



STRUKTURA ZATRUDNIENIA

Miejskim Ośrodkiem Pomocy Społecznej w Mikołowie kieruje i reprezentuje go na zewnątrz Kierownik Miejskiego Ośrodka Pomocy Społecznej, zastępuje Zastępca Kierownika.

Komórkami Organizacyjnymi Ośrodka kierują:

Działami – Kierownicy Działów

Działem Księgowości – Główny Księgowy

Placówką Wsparcia Dziennego oraz filią – Zastępca Kierownika MOPS będący Kierownikiem Placówki Wsparcia Dziennego.

Zatrudnienie

Struktura zatrudnienia w MOPS	2018	2019	2020
Ogółem liczba osób	63	57	56
Kierownik	1	1	1
Zastępca Kierownika	1	1	1
Główny Księgowy	1	1	1
Kierownicy komórek organizacyjnych	2	2	2
Pracownicy socjalni ogółem, w tym:	17	17	17
Specjalista pracy socjalnej	7	7	7
Starszy pracownik socjalny	10	10	10
Pracownicy wykonujący specjalistyczne usługi opiekuńcze	0	1	1
Asystenci rodzinni	4	4	4
pozostali pracownicy	37	30	29

BUDŻET

Rozdział	Nazwa	Wydatki 2018	Wydatki 2019	Wydatki 2020
85154	Przeciwdziałanie alkoholizmowi	266 406,73	263 511,32	465 096,77
85202	Domy Pomocy Społecznej	1 032 774,54	1 214 454,73	1 385 953,43
85205	Zadania w zakresie przeciwdziałania przemocy w rodzinie	5 579,00	12 396,81	221 530,16
85213	Składki na ubezpieczenie zdrowotne opłacane za osoby pobierające niektóre świadczenia z pomocy społecznej oraz uczestniczące w zajęciach w Centrum Integracji Społecznej	80 175,55	67 936,28	55 029,05
85214	Zasiłki okresowe, celowe i pomoc w naturze, sprawienie pogrzebu oraz składki na ubezpieczenia emerytalne i rentowe	911 292,26	1 022 174,17	978 307,10
85216	Zasiłki stałe	563 736,00	595 551,01	573 358,64
85219	Ośrodki pomocy społecznej	2 809 226,29	2 766 250,94	2 869 384,98
85228	Usługi opiekuńcze i specjalistyczne usługi opiekuńcze	1 075 763,11	1 100 484,80	1 336 672,44
85230	Pomoc w zakresie dożywiania	71 317,70	52 970,40	100 170,00
85295	Pozostała działalność	313 306,46	22 368,16	106 428,14
85334	Pomoc dla repatriantów	13 113,06	8 208,10	0
85415	Pomoc materialna dla uczniów o charakterze socjalnym	47 102,99	37 780,34	28 264,18
85501	Świadczenia wychowawcze	20 988 483,11	33 542 551,92	46 431 748,88
85502	Świadczenia rodzinne, świadczenia z funduszu alimentacyjnego oraz składki na ubezpieczenia emerytalne i rentowe z	8 941 018,52	8 983 202,53	8 764 114,21

	ubezpieczenia społeczne			
85503	Karta Dużej Rodziny	1 113,95	2 472,73	1 393,65
85504	Wspieranie rodziny	2 732 699,40	2 983 978,16	2 863 626,84
85513	Składki na ubezpieczenie zdrowotne opłacane za osoby pobierające niektóre świadczenia rodzinne i zasiłki dla opiekunów		25 696,44	27 941,94
	RAZEM	39 853 108,67	52 701 988,84	66 209 020,41

ZADANIA WŁASNE GMINY I ZLECONE Z ZAKRESU ADMINISTRACJI RZĄDOWEJ

Prawo do świadczeń pieniężnych z pomocy społecznej przysługuje osobom, rodzinom, które spełniają jednocześnie dwie przesłanki wymienione w ustawie o pomocy społecznej, tj.: dochód osoby, rodziny nieprzekraczający kryterium dochodowego oraz występowanie co najmniej jednej z dysfunkcji zaburzających funkcjonowanie rodziny, z powodu których udziela się pomocy społecznej.

Kryterium dochodowe jakie obowiązywało w 2020 roku wynosiło odpowiednio:

- dla osoby w rodzinie – 528 zł,- dla osoby samotnie gospodarującej - 701 zł.

Osoby wsparte w ramach pomocy społecznej

Osoby wsparte w ramach pomocy społecznej	2018	2019	2020
Ilość rodzin	666	543	598
Ilość osób w rodzinach	1 165	946	870

Zadania własne gminy zostały podzielone przez ustawodawcę na zadania o charakterze obowiązkowym i o charakterze nieobowiązkowym.

Zadania własne gminy obowiązkowe to: - opracowanie i realizacja gminnej strategii rozwiązywania problemów społecznych, - sporządzanie oceny w zakresie pomocy społecznej, - udzielenie schronienia, zapewnienie posiłku oraz niezbędnego ubrania osobom tego pozbawionym, - zasiłki okresowe, - zasiłki celowe, - zasiłki celowe na pokrycie wydatków powstałych w wyniku zdarzenia losowego, - praca socjalna, - usługi opiekuńcze, w tym specjalistyczne z wyłączeniem specjalistycznych usług opiekuńczych dla osób z zaburzeniami psychicznymi, - prowadzenie i zapewnienie miejsc w mieszkaniach chronionych, - dożywianie dzieci, - sprawienie pogrzebu, - kierowanie i ponoszenie odpłatności za pobyt w domu pomocy społecznej, - pomoc osobom mającym trudności w przystosowaniu się do życia po zwolnieniu z zakładu karnego, - sprawozdawczość, - utworzenie i utrzymanie ośrodka pomocy społecznej, w tym zapewnienie środków na wynagrodzenie pracowników, - zasiłki stałe, - opłacanie składek na ubezpieczenie zdrowotne określone w przepisach o świadczeniach opieki zdrowotnej finansowanych ze środków publicznych.

Zadania gminy o charakterze nieobowiązkowym realizowane są stosownie do posiadanych możliwości finansowych Ośrodka. Do zadań o charakterze nieobowiązkowym należą: - zasiłki specjalne celowe, - przyznawanie i wypłacanie pomocy na ekonomiczne usamodzielnienie w formie zasiłków, pożyczek oraz pomocy w naturze, - opracowanie i realizacja projektów socjalnych, - podejmowanie innych zadań z zakresu pomocy społecznej wynikających z rozeznaczonych potrzeb gminy, w tym tworzenie i realizacja programów osłonowych, - współpraca z powiatowym urzędem pracy, realizacja Programu Aktywizacja i Integracja.

Zadania zlecone gminie z zakresu administracji rządowej mają zróżnicowany charakter i kierowane są do różnych grup społecznych, należą do nich: - specjalistyczne usługi opiekuńcze w miejscu zamieszkania dla osób z zaburzeniami psychicznymi, - zasiłki celowe na pokrycie wydatków związanych z klęską żywiołową lub ekologiczną, - prowadzenie i rozwój infrastruktury ośrodków wsparcia dla osób z zaburzeniami psychicznymi, - realizacja zadań wynikających z rządowych programów pomocy społecznej, mających na celu ochronę poziomu życia osób, rodzin i grup społecznych oraz rozwój specjalistycznego wsparcia, - zasiłki celowe, udzielenie schronienia, posiłku oraz niezbędnego ubrania cudzoziemcom, - wypłacanie wynagrodzenia za sprawowanie opieki.

Zasiłek stały

Zasiłek stały jest świadczeniem pieniężnym, przysługującym osobom niezdolnym do pracy z powodu wieku lub całkowicie niezdolnym do pracy, spełniającym kryterium dochodowe.

Zasiłki stałe

Wyszczególnienie	2018	2019	2020
Ogółem, w tym:	110	113	106
osoby samotnie gospodarujące	93	97	95
osoby pozostające w rodzinie	20	16	14
Kwota świadczeń ogółem	567 435	595 551	573 359
Liczba świadczeń ogółem	1 103	1 101	1 081

Zasiłek okresowy

Zasiłek okresowy to świadczenie przysługujące w szczególności ze względu na długotrwałą chorobę, niepełnosprawność, bezrobocie, możliwość utrzymania lub nabycia uprawnień do świadczeń z innych systemów zabezpieczenia społecznego, uzależnione od spełnienia kryterium dochodowego.

Zasiłki okresowe

Wyszczególnienie	2018	2019	2020
Ogółem	301	291	258
w tym przyznane z powodu:			
bezrobocia	104	87	114
długotrwałej choroby	93	104	65

niepełnosprawności	93	89	67
możliwości utrzymania lub nabycia uprawnień do świadczeń z innych systemów zabezpieczenia społecznego	0	1	0
inne	116	106	108
Kwota świadczeń ogółem	349 878	345 484	413 010
Liczba świadczeń ogółem	1 437	1 307	1 420

Zasiłek celowy

Zasiłek celowy to świadczenie przyznawane w celu zaspokojenia niezbędnej potrzeby bytowej, w szczególności na pokrycie części lub całości kosztów zakupu żywności, leków i leczenia, opału, odzieży, niezbędnych przedmiotów użytku domowego, drobnych remontów i napraw w mieszkaniu oraz kosztów pogrzebu. Do otrzymania zasiłku celowego uprawnione są też osoby lub rodziny, które poniosły straty w wyniku zdarzenia losowego, bądź klęski żywiołowej lub ekologicznej.

W szczególnie uzasadnionych przypadkach osobie albo rodzinie o dochodach przekraczających określone w ustawie kryterium dochodowe może być przyznany **specjalny zasiłek celowy**, który nie podlega zwrotowi, jak również zasiłek okresowy, celowy lub pomoc rzeczowa, pod warunkiem zwrotu części lub całości kwoty zasiłku lub wydatków na pomoc rzeczową.

Zasiłki celowe i specjalne zasiłki celowe

Wyszczególnienie	2018	2019	2020
Ogółem	352	356	319
w tym: zasiłki specjalne celowe	117	124	123
Kwota świadczeń ogółem	431 394	454 459	420 456

Zasiłki celowe na pokrycie wydatków powstałych w wyniku zdarzenia losowego

Wyszczególnienie	2018	2019	2020
Ogółem	5	7	3
Kwota świadczeń	7 762	44 287	2 600

Sprawienie pogrzebu

Sprawienie pogrzebu odbywa się w sposób ustalony przez gminę na podstawie Uchwały Rady Miejskiej w Mikołowie zgodnie z wyznaniem zmarłego. Na podstawie umowy o realizowanie usług pogrzebowych Zakład Pogrzebowy Noglik Kegler z siedzibą w Mikołowie przy ulicy Okrzei 27 dokonywał pochówku zmarłych.

Sprawienie pogrzebu

Wyszczególnienie	2018	2019	2020
Liczba sprawionych pogrzebów	6	9	6
Kwota świadczeń	18 500	27 000	23 600

Praca socjalna

Praca socjalna prowadzona przez pracowników socjalnych jest obowiązkowym zadaniem własnym gminy rozumiana jako działalność zawodowa, skierowana na pomoc osobom i rodzinom we wzmocnieniu lub odzyskaniu zdolności do funkcjonowania w społeczeństwie oraz na tworzeniu warunków sprzyjających temu celowi. Udzielana jest bez względu na kryterium dochodowe określone w ustawie o pomocy społecznej.

Praca socjalna

Pomoc udzielana w postaci pracy socjalnej	2018	2019	2020
Liczba rodzin ogółem	460	435	369
Liczba osób w rodzinach	798	761	679

Kontrakty socjalne zawarte z klientem

Wyszczególnienie	2018	2019	2020
Liczba kontraktów	30	27	11
Liczba osób objęta kontraktami	30	27	11

Poradnictwo specjalistyczne

MOPS kieruje do wsparcia indywidualnego osoby, rodziny znajdujące się w trudnej sytuacji życiowej lub wykazujące potrzebę wsparcia w rozwiązaniu swoich problemów. Wsparcia takiego udziela się bez względu na posiadany dochód. W ramach powyższego klientom udzielano porad prawnych w zakresie prawa rodzinnego i opiekuńczego, zabezpieczenia społecznego, ochrony praw lokatorów. Świadczenie to jest świadczeniem niepieniężnym.

Poradnictwo specjalistyczne

Pomoc udzielana w postaci poradnictwa specjalistycznego	2018	2019	2020
Liczba rodzin	76	97	278

Ośrodek zatrudnia psychologa, który świadczy wsparcie dla klientów, w tym osób starszych, niepełnosprawnych, samotnych. W sytuacji kiedy klient nie może samodzielnie dotrzeć do siedziby MOPS na konsultację psychologiczną istnieje możliwość dojazdu do jego miejsca zamieszkania.

Pomoc w postaci posiłku

Pomoc w postaci zapewnienia posiłku przysługuje osobom, które własnym staraniem nie są w stanie sobie zapewnić. Brak możliwości zapewnienia może być podyktowany stanem zdrowia, brakiem miejsca do przygotowania posiłku, brakiem środków finansowych na zakup niezbędnych środków spożywczych umożliwiających przygotowanie ciepłego posiłku. Pomoc powyższa może być doraźna lub okresowa. Udzielana jest zarówno osobom dorosłym oraz dzieciom.

W ramach realizacji powyższego obowiązku dzieciom do czasu rozpoczęcia nauki w szkołach i uczniom do czasu ukończenia szkoły ponadpodstawowej przyznawana jest pomoc w formie zakupu posiłku. Pomoc udzielana jest rodzinom, których kryterium dochodowe nie przekracza 150%.

Uchwałą Rady Miejskiej przyjęto wieloletni gminny "Program osłony w zakresie dożywiania" na lata 2019-2023. W szczególnie uzasadnionych przypadkach, kiedy rodzina przekracza 150% kryterium dochodowego ustalonego w ustawie o pomocy społecznej, a uczeń lub dziecko wyraża chęć jedzenia posiłku, dyrektor szkoły lub przedszkola występuje z informacją do MOPS o potrzebie udzielenia pomocy w formie posiłku.

Posiłek do 150% kryterium dochodowego

Wyszczególnienie	2018	2019	2020
Liczba osób, którym przyznano decyzją świadczenie:			
ogółem	101	81	56
dzieci do czasu rozpoczęcia nauki w szkole	28	30	25
uczniowie do czasu ukończenia szkoły ponadgimnazjalnej	71	49	29
osoby dorosłe	2	2	2
Koszt posiłku ogółem	31 849	23 017	7 241
w tym:			
środki własne	13 528	12 343	4 716
dotacja	18 321	10 647	2 525

Program osłony (środki własne gminy)

Wyszczególnienie	2018	2019	2020
Liczba osób korzystająca z posiłków w ramach programu :			
ogółem	7	6	4
dzieci do czasu rozpoczęcia nauki w szkole	2	0	0
uczniowie do czasu ukończenia szkoły ponadgimnazjalnej	5	6	4
Koszt posiłku ogółem	4 678,06	2 469	1 266
w tym:			
przedszkola	1 708	0	0
szkoły	2 970,06	2 469	1 266

W ramach realizacji Programu dożywiania, świadczenia są wydawane w 19 placówkach prowadzących dożywianie, w tym 7 szkołach, 10 przedszkolach, 1 środowiskowym domu samopomocy, 1 specjalnym ośrodku szkolno – wychowawczym.

Program obejmuje współfinansowanie posiłku dla osób umieszczonych w Środowiskowym Domu Samopomocy przy Ośrodku Św. Faustyna w Tychach na mocy Porozumienia zawartego między Burmistrzem Mikołowa a Prezydentem Miasta Tychy oraz Kierownikiem MOPS Mikołów a Dyrektorem ŚDS Tychy.

Schronienie

Udzielanie schronienia następuje przez przyznanie tymczasowego miejsca w schronisku. Pomoc ta zabezpiecza podstawowe potrzeby człowieka.

W 2020 roku świadczenie usług schronienia wraz z żywnością i zapewnienie niezbędnych warunków socjalnych dla bezdomnych z terenu gminy Mikołów przejęło Centrum Pomocy Potrzebującym Schronisko ARKA z siedzibą w Będzinie. Osoby bezdomne wymagające pomocy były kierowane do placówki w Będzinie, a do Dąbrowy Górniczej osoby niepełnosprawne, długotrwale chore.

Schronienie

Wyszczególnienie	2018	2019	2020
Liczba osób, którym przyznano decyzją świadczenie	19	21	22
Kwota świadczeń	95 053	154 470	109 175

Usługi opiekuńcze i specjalistyczne usługi opiekuńcze

Usługi opiekuńcze mają na celu utrzymanie osób starszych, samotnych i niepełnosprawnych jak najdłużej w środowisku zamieszkania, poprzez zapewnienie niezbędnej opieki. Cel pomocy to zabezpieczenie codziennych potrzeb usługobiorcy, związanych z prawidłowym funkcjonowaniem w ich miejscu zamieszkania.

Podstawowe usługi opiekuńcze obejmują:

- ✓ pomoc w zaspokajaniu codziennych potrzeb życiowych w szczególności zakupy, porządki bieżące, mycie okien, pranie, przygotowanie posiłków, dostarczanie posiłków, pomoc w spożywaniu posiłków, załatwianie potrzeb fizjologicznych, zmiana pościeli, przesłanie łóżka, palenie w piecu, przyniesienie węgla, wody, załatwianie spraw urzędowych, kontakt z lekarzem, realizacja recept,

- ✓ opiekę higieniczną,
- ✓ zalecaną przez lekarza pielęgnację,
- ✓ zapewnienie kontaktu z otoczeniem.

Wymiar i zakres usług uzależniony jest od stanu zdrowia podopiecznego, sytuacji rodzinnej i materialnej, sprawności psychofizycznej, jak również możliwości wsparcia i udzielenia pomocy ze strony rodziny i środowiska. Na rok 2020 MOPS zawarł umowę z Konsorcjum firm: ANERI Sp. z o.o., Stowarzyszenie KORDIA na wykonywanie usług opiekuńczych na terenie gminy Mikołów.

Do zadań zleconych z zakresu administracji rządowej w myśl ustawy o pomocy społecznej należy: organizowanie i świadczenie specjalistycznych usług opiekuńczych w miejscu zamieszkania dla osób z zaburzeniami psychicznymi.

W ramach powyższych usług świadczone były między innymi: terapia czaszkowo – krzyżowa; terapia sensoryczna; kinezyterapia z elementami SI; hipoterapia; asystent osoby niepełnosprawnej.

Usługi opiekuńcze

Wyszczególnienie	2018	2019	2020
Ogółem liczba osób, którym przyznano decyzją świadczenie	148	178	161
w tym specjalistyczne usługi opiekuńcze	3	12	4
Kwota świadczeń ogółem,	1 000 405,05	1 015 213	1 034 022
w tym specjalistyczne usługi opiekuńcze	650,00	62 276	2 300
Liczba świadczeń ogółem,	54 628,50	59 969	62 057
w tym specjalistyczne usługi opiekuńcze	13	866	41

Zadanie zlecone gminy – usługi opiekuńcze

Specjalistyczne usług opiekuńcze dla osób z zaburzeniami psychicznymi	2018	2019	2020
Liczba osób	9	10	3
Kwota świadczeń	75 358,06	77 963	42 415
Liczba świadczeń	1 506	1 428	990

Dzienny Dom Pomocy

Dzienny Dom Pomocy jest ośrodkiem wsparcia przeznaczonym dla osób samotnych lub osób w rodzinach, które z powodu wieku, choroby lub innych przyczyn wymagają pomocy, a są jej pozbawione lub rodzina takiej pomocy nie może zapewnić. W ramach realizacji powyższego zadania MOPS kieruje swoich podopiecznych wymagających takiego wsparcia do DDP, wydając decyzje określające okres, zakres i zasady odpłatności za świadczone usługi.

Usługi przyznane decyzją administracyjną w Dziennym Domu Pomocy

Liczba osób, którym przyznano świadczenie	2018	2019	2020
ogółem	210	280	210
usługi ze śniadaniem i obiadem	111	202	147
jeden gorący posiłek	99	78	63
pranie	38	33	38
prysznic	44	31	34

Wypłacanie wynagrodzenia za sprawowanie opieki

Zadanie zlecone z zakresu administracji rządowej realizowane przez gminę. Wysokość wynagrodzenia ustala Sąd, a przyznanie nie wymaga przeprowadzenia wywiadu środowiskowego i wydania decyzji. Wynagrodzenie nie może przekraczać 1/10 przeciętnego miesięcznego wynagrodzenia w sektorze przedsiębiorstw, bez wypłat nagród z zysku, ogłoszonego przez Prezesa Głównego Urzędu Statystycznego za okres poprzedzający dzień przyznania wynagrodzenia.

Wypłacanie wynagrodzenia za sprawowanie opieki

Wyszczególnienie	2018	2019	2020
Liczba osób, którym przyznano świadczenie	3	3	3
Liczba świadczeń	66	36	29
Kwota świadczeń	17 614	13 647	10 322

Domy Pomocy Społecznej

Forma wsparcia dla osób, które wymagają całodobowej opieki z powodu wieku, choroby lub niepełnosprawności, niemogących samodzielnie funkcjonować w codziennym życiu, którym nie można zapewnić niezbędnej pomocy w formie usług opiekuńczych. Osoba kierowana jest do domu pomocy społecznej odpowiedniego typu, co wynika z zaświadczenia lekarskiego, zlokalizowanego w pierwszej kolejności jak najbliżej jej miejsca zamieszkania.

Odpłatność gminy za pobyt podopiecznych w domu pomocy społecznej

Wyszczególnienie	2018	2019	2020
Liczba osób, którym przyznano decyzją świadczenie	43	47	51
Kwota świadczeń	1 039 797	1 214 455	1 385 953
Liczba świadczeń	410	460	597

Ubezpieczenie zdrowotne

Potwierdzanie prawa do świadczeń opieki zdrowotnej finansowanych ze środków publicznych jest zadaniem zleconym gminy. Dokumentem potwierdzającym prawo do świadczeń opieki zdrowotnej świadczeniobiorcy jest decyzja wydawana na wniosek świadczeniobiorcy, a w przypadku stanu nagłego - na wniosek świadczeniodawcy udzielającego świadczenia opieki zdrowotnej, złożony niezwłocznie po udzieleniu świadczenia. Decyzja wydawana jest na okres 90 dni.

Potwierdzanie prawa do świadczeń opieki zdrowotnej finansowanych ze środków publicznych

Wyszczególnienie	2018	2019	2020
Decyzje przyznające	52	84	49
Decyzje odmawiające	1	4	4

Ponadto, Ośrodek opłaca składki na ubezpieczenie zdrowotne zgodnie z zapisami ustawy o świadczeniach opieki zdrowotnej finansowanych ze środków publicznych za osoby:

- ✓ pobierające zasiłek stały z pomocy społecznej,
- ✓ objęte indywidualnym programem zatrudnienia socjalnego w Centrum Integracji Społecznej,
- ✓ realizujące kontrakt socjalny,
- ✓ pobierające specjalny zasiłek opiekuńczy,
- ✓ pobierające świadczenie pielęgnacyjne,
- ✓ pobierające zasiłek dla opiekuna.

Składki na ubezpieczenie zdrowotne opłacane za osoby pobierające zasiłek stały, osoby realizujące indywidualny program zatrudnienia socjalnego w CIS Mikołów

Wyszczególnienie	2018	2019	2020
Liczba świadczeniobiorców:			
osoby pobierające zasiłek stały z pomocy społecznej	94	100	94
osoby objęte indywidualnym programem zatrudnienia socjalnego w CIS	57	43	31
Koszt składek:			
osoby pobierające zasiłek stały z pomocy społecznej	44 894	53 366	47 541
osoby objęte indywidualnym programem zatrudnienia socjalnego w CIS	13 350	14 571	7 721

Składki na ubezpieczenie zdrowotne opłacane za osoby pobierające zasiłek dla opiekuna

Wyszczególnienie	2018	2019	2020
Liczba składek	27	26	13
Koszt składek	1 282	1 451	725

Składki na ubezpieczenie zdrowotne opłacane za osoby pobierające świadczenia opiekuńcze

Wyszczególnienie	2018	2019	2020
Liczba składek na ubezpieczenie zdrowotne opłacane za osoby pobierające świadczenia opiekuńcze ogółem	172	198	188
w tym:			
świadczenia pielęgnacyjne	148	154	154
specjalny zasiłek opiekuńczy	24	44	34
Koszt składek ogółem	20 650	24 245	27 216
w tym:			
świadczenia pielęgnacyjne	19 565	21 835	25 319
specjalny zasiłek opiekuńczy	1 085	2 410	1 897

Powody przyznania pomocy

Powody przyznania pomocy społecznej osobom, rodzinom

Wyszczególnienie	2018	2019	2020
ubóstwo			
liczba rodzin ogółem	214	182	182
liczba osób w rodzinach	356	314	310
bezdomność			
liczba rodzin ogółem	30	24	30
liczba osób w rodzinach	31	24	31
potrzeba ochrony macierzyństwa			
liczba rodzin ogółem	46	34	25

liczba osób w rodzinach	218	164	132
w tym wielodzietność			
liczba rodzin ogółem	19	17	18
liczba osób w rodzinach	123	104	108
bezrobocie			
liczba rodzin ogółem	178	118	136
liczba osób w rodzinach	372	244	282
niepełnosprawność			
liczba rodzin ogółem	235	219	192
liczba osób w rodzinach	392	353	275
długotrwała lub ciężka choroba			
liczba rodzin ogółem	387	371	332
liczba osób w rodzinach	576	522	473
Bezradność w sprawach opiekuńczo- wychowawczych i prowadzenia gospodarstwa domowego	152	126	137
liczba rodzin ogółem	339	290	286
liczba osób w rodzinach			
przemoc w rodzinie			
liczba rodzin ogółem	14	12	9
liczba osób w rodzinach	36	32	21
alkoholizm			
liczba rodzin ogółem	32	35	31
liczba osób w rodzinach	39	45	35
narkomania			
liczba rodzin ogółem	0	2	3
liczba osób w rodzinach	0	4	5
trudność w przystosowaniu do życia po zwolnieniu z zakładu karnego			
liczba rodzin ogółem	4	8	10
liczba osób w rodzinach	4	11	14
zdarzenie losowe			
liczba rodzin ogółem	7	7	3
liczba osób w rodzinach	10	22	4
sytuacja kryzysowa			
liczba rodzin ogółem	3	0	3
liczba osób w rodzinach	3	0	3

Struktura rodzin objętych pomocą/typy rodzin

Typy rodzin objętych pomocą społeczną

Typy rodzin objętych pomocą	2018		2019		2020	
	Liczba rodzin ogółem	Liczba osób w rodzinach	Liczba rodzin ogółem	Liczba osób w rodzinach	Liczba rodzin ogółem	Liczba osób w rodzinach
Rodziny ogółem	666	1 165	607	1 032	589	943
o liczbie osób 1	437	437	395	395	414	414
o liczbie osób 2	103	206	111	222	92	184
o liczbie osób 3	54	162	45	135	35	105
o liczbie osób 4	35	140	28	112	26	104
o liczbie osób 5	23	115	15	75	9	45
o liczbie osób 6 i więcej	14	105	13	93	13	91
w tym rodziny z dziećmi ogółem	136	524	112	425	87	339
o liczbie dzieci 1	54	144	43	110	32	84
o liczbie dzieci 2	45	165	41	152	33	123
o liczbie dzieci 3	22	107	14	67	10	48
o liczbie dzieci 4	7	41	6	35	5	31
o liczbie dzieci 5	5	37	4	26	4	27
o liczbie dzieci 6	1	8	2	16	1	7
o liczbie dzieci 7 i więcej	2	22	2	19	2	19
Rodziny niepełne ogółem	65	201	61	200	46	144
o liczbie dzieci 1	31	68	27	60	24	58
o liczbie dzieci 2	22	70	20	67	15	50
o liczbie dzieci 3	7	30	8	35	4	16
o liczbie dzieci 4 i więcej	5	33	6	38	3	20
Rodziny emerytów i rencistów ogółem	231	305	210	279	196	261
o liczbie osób 1	177	177	156	156	147	147
o liczbie osób 2	42	84	44	88	40	80
o liczbie osób 3	6	18	6	18	5	15

o liczbie osób 4 i więcej	6	26	4	17	4	19
---------------------------	---	----	---	----	---	----

Rzeczywista liczba rodzin i osób objętych pomocą Ośrodka

Wyszczególnienie	2018		2019		2020	
	Liczba rodzin ogółem	Liczba osób w rodzinach	Liczba rodzin ogółem	Liczba osób w rodzinach	Liczba rodzin ogółem	Liczba osób w rodzinach
Świadczenia przyznane w ramach zadań zleconych i zadań własnych ogółem	604	1 061	543	946	535	870
w tym świadczenia pieniężne	428	808	388	723	384	688
w tym świadczenia niepieniężne	282	493	258	436	243	363
Świadczenia przyznane w ramach zadań zleconych bez względu na ich rodzaj, formę i liczbę	12	40	10	27	3	9
Świadczenia przyznane w ramach zadań własnych bez względu na ich rodzaj, formę i liczbę	599	1 042	539	933	534	868
Pomoc udzielana w postaci pracy socjalnej ogółem	460	798	435	761	396	679
w tym wyłącznie w postaci pracy socjalnej	62	98	64	83	54	67

WSPIERANIE RODZINY

Ustawa o wspieraniu rodziny i systemie pieczy zastępczej nakłada na gminy obowiązek realizacji szeroko pojętego wspierania rodziny, w tym m.in. zatrudnianie asystentów rodziny, prowadzenie placówek wsparcia dziennego oraz opracowanie i realizację gminnych programów wspierania rodziny. Szczegółowo wsparcie udzielane w placówkach wsparcia, przez asystenta rodziny, a także Gminny program wspierania rodziny na lata 2020 – 2022 zostały przedstawione w Sprawozdaniu z realizacji zadań z zakresu wspierania rodziny za rok 2020.

Placówka Wsparcia Dziennego

Na terenie gminy Mikołów działa Placówka Wsparcia Dziennego Świetlica Opiekuńczo- Specjalistyczna oraz filia placówki w Mikołowie – Śmiłowicach Świetlica Opiekuńcza.

Asystenci rodziny

MOPS kontynuował realizację specjalistycznej pracy w zakresie asysty rodzinnej. Celem świadczenia usług jest poprawa sytuacji życiowej rodzin, w tym w szczególności stworzenie optymalnych warunków służących wychowywaniu dzieci, nabycie i doskonalenie umiejętności społecznych rodziców i zwiększenie kompetencji rodzicielskich. W przypadku, gdy z analizy indywidualnego przypadku wynika konieczność przydzielenia asystenta rodziny, pracownik wnioskuje wówczas do kierownika ośrodka pomocy społecznej o jego przydzielenie. Wspieranie rodziny jest prowadzone za jej zgodą i aktywnym udziałem. Do pracy z asystentem zobowiązuje także Sąd rodzinny na mocy postanowienia.

Asystent pracuje zarówno z rodziną, która jest zagrożona umieszczeniem dziecka w pieczy zastępczej, jak i w przypadku czasowego umieszczenia dziecka poza rodziną. Nadrzędnym celem pracy asystenta są działania ukierunkowane na wspieranie rodzin z wieloma problemami i stworzenie im możliwości do samodzielnego wyjścia z sytuacji kryzysowej.

Wspieranie rodziny

Wyszczególnienie	2018	2019	2020
Liczba asystentów rodziny w gminie, zatrudnionych na podstawie umowy o pracę w systemie zadaniowego czasu pracy	4	4	4
Wydatki na wynagrodzenia wraz z pochodnymi asystentów rodziny (w zł) z tego:	199.603	246.659	248.435
finansowane z budżetu gminy	129.484	179.627	243.335
finansowane z innych źródeł	70.119	67.032	5.100
Liczba rodzin korzystających z usług asystentów rodziny	48	46	44
Przeciętny czas pracy asystenta z rodziną w miesiącach	42	54	23
Liczba rodzin, z którymi asystent zakończył pracę	6	9	9

Wydatki na utrzymanie dzieci w pieczy zastępczej

Wyszczególnienie	2018	2019	2020
Wydatki gminy na utrzymanie dzieci w systemie pieczy zastępczej	547.529	621.081	756.579

ŚWIADCZENIA RODZINNE, OPIEKUŃCZE, WYCHOWAWCZE, ALIMENTACYJNE, „DOBRY START”

Świadczenia wychowawcze – program rodzina 500+

Celem świadczenia jest częściowe pokrycie wydatków związanych z wychowaniem dziecka, w tym z opieką nad nim i zaspokojeniem jego potrzeb życiowych. Świadczenie przysługuje na każde dziecko w wysokości 500 zł do ukończenia 18 roku życia bez względu na osiągnięty dochód. W przypadku sprawowania przez rodziców opieki naprzemiennej kwotę świadczenia wychowawczego ustala się dla każdego z rodziców po 250 zł.

Świadczenia „Dobry start” – przysługuje w wysokości 300 zł z tytułu rozpoczęcia roku szkolnego.

W przypadku sprawowania przez rodziców opieki naprzemiennej kwotę świadczenia ustala się dla każdego z rodziców po 150 zł.

Świadczenia rodzinne

Świadczenia rodzinne przysługują m.in. obywatelom polskim, jeżeli zamieszkują na terytorium Rzeczypospolitej Polskiej przez okres zasiłkowy, w którym otrzymują świadczenia rodzinne, chyba że przepisy o koordynacji systemów zabezpieczenia społecznego lub dwustronne umowy międzynarodowe o zabezpieczeniu społecznym stanowią inaczej.

Świadczeniami rodzinnymi są: zasiłek rodzinny oraz dodatki do zasiłku rodzinnego; świadczenia opiekuńcze: zasiłek pielęgnacyjny, specjalny zasiłek opiekuńczy oraz świadczenie pielęgnacyjne; jednorazowa zapomoga z tytułu urodzenia się dziecka; świadczenie rodzicielskie.

Zasiłek rodzinny

Zasiłek rodzinny ma na celu częściowe pokrycie wydatków na utrzymanie dziecka. Zasiłek rodzinny przysługuje rodzinom, w których dochód na osobę nie przekracza 674 złotych lub 764 złotych w rodzinie z dzieckiem legitymującym się orzeczeniem o niepełnosprawności lub orzeczeniem o umiarkowanym lub znacznym stopniu niepełnosprawności.

- ✓ na dzieci w wieku do 5 roku życia - 95,00 zł miesięcznie
- ✓ na dzieci powyżej 5 a do 18 roku życia - 124,00 zł miesięcznie
- ✓ na dzieci powyżej 18 a do 21 roku życia - 135,00 zł miesięcznie

wraz z dodatkami:

- ✓ z tytułu urodzenia dziecka – 1.000,00 zł jednorazowo
- ✓ z tytułu opieki nad dzieckiem w okresie korzystania z urlopu wychowawczego – 400,00 zł miesięcznie
- ✓ z tytułu samotnego wychowywania dziecka – 193,00 zł lub 273,00 zł miesięcznie
- ✓ z tytułu wychowywania dziecka w rodzinie wielodzietnej – 95,00 zł miesięcznie

- ✓ z tytułu kształcenia i rehabilitacji dziecka – 90,00 zł lub 110,00 zł miesięcznie
- ✓ z tytułu rozpoczęcia roku szkolnego – 100,00 zł jednorazowo wypłacany w miesiącu wrześniu
- ✓ z tytułu podjęcia przez dziecko nauki w szkole poza miejscem zamieszkania – 69,00 zł lub 113,00 zł wypłacany w okresach od listopada do czerwca oraz od września do października.

Świadczenia opiekuńcze

✓ **zasilek pielęgnacyjny** – przysługuje w wysokości 215,84 zł miesięcznie, jest przyznawany w celu częściowego pokrycia wydatków wynikających z konieczności zapewnienia opieki i pomocy innej osoby w związku z niezdolnością do samodzielnej egzystencji.

- ✓ **specjalny zasiłek opiekuńczy** – przysługuje w wysokości 620,00 zł miesięcznie, osobom, na których ciąży obowiązek alimentacyjny, a także małżonkom, jeżeli:

a) nie podejmują zatrudnienia lub innej pracy zarobkowej lub

b) rezygnują z zatrudnienia lub innej pracy zarobkowej

- w celu sprawowania stałej opieki nad osobą legitymującą się orzeczeniem o znacznym stopniu niepełnosprawności albo orzeczeniem o niepełnosprawności łącznie ze wskazaniami: konieczności stałej lub długotrwałej opieki lub pomocy innej osoby w związku ze znacznie ograniczoną możliwością samodzielnej egzystencji oraz konieczności stałego współdziałania na co dzień opiekuna dziecka w procesie jego leczenia, rehabilitacji i edukacji.

Specjalny zasiłek opiekuńczy przysługuje, jeżeli łączny dochód rodziny osoby sprawującej opiekę oraz rodziny osoby wymagającej opieki w przeliczeniu na osobę nie przekracza kwoty 764 zł.

- ✓ **świadczenie pielęgnacyjne** – przysługuje w wysokości 1.830,00 zł miesięcznie z tytułu rezygnacji z zatrudnienia lub innej pracy zarobkowej:

a) matce albo ojcu,

b) opiekunowi faktycznemu dziecka,

c) osobie będącej rodziną zastępczą spokrewnioną w rozumieniu ustawy z dnia 9 czerwca 2011 r. o wspieraniu rodziny i systemie pieczy zastępczej,

d) innym osobom, na których zgodnie z przepisami ustawy z dnia 25 lutego 1964 r. - Kodeks rodzinny i opiekuńczy ciąży obowiązek alimentacyjny, z wyjątkiem osób o znacznym stopniu niepełnosprawności

- jeżeli nie podejmują lub rezygnują z zatrudnienia lub innej pracy zarobkowej w celu sprawowania opieki nad osobą legitymującą się orzeczeniem o znacznym stopniu niepełnosprawności albo orzeczeniem o niepełnosprawności łącznie ze wskazaniami: konieczności stałej lub długotrwałej opieki lub pomocy innej osoby w związku ze znacznie ograniczoną możliwością samodzielnej egzystencji oraz konieczności stałego współdziałania na co dzień opiekuna dziecka w procesie jego leczenia, rehabilitacji i edukacji.

Jednorazowa zapomoga z tytułu urodzenia się dziecka – przysługuje z tytułu urodzenia się żywego dziecka w wysokości 1.000,00 zł na jedno dziecko. Jednorazowa zapomoga przysługuje matce lub ojcu dziecka, opiekunowi prawnemu albo opiekunowi faktycznemu dziecka, jeżeli dochód rodziny w przeliczeniu na osobę nie przekracza kwoty 1922,00 zł.

Świadczenia rodzicielskie - przysługuje w wysokości 1.000,00 zł miesięcznie.

Świadczenie rodzicielskie przysługuje przez okres:

- a) 52 tygodni - w przypadku urodzenia jednego dziecka przy jednym porodzie, przysposobienia jednego dziecka lub objęcia opieką jednego dziecka;
- b) 65 tygodni - w przypadku urodzenia dwojga dzieci przy jednym porodzie, przysposobienia dwojga dzieci lub objęcia opieką dwojga dzieci;
- c) 67 tygodni - w przypadku urodzenia trojga dzieci przy jednym porodzie, przysposobienia trojga dzieci lub objęcia opieką trojga dzieci;
- d) 69 tygodni - w przypadku urodzenia czworga dzieci przy jednym porodzie, przysposobienia czworga dzieci lub objęcia opieką czworga dzieci;
- e) 71 tygodni - w przypadku urodzenia pięciorga i więcej dzieci przy jednym porodzie, przysposobienia pięciorga i więcej dzieci lub objęcia opieką pięciorga i więcej dzieci.

Zasiłek dla opiekuna - przysługuje w wysokości 620,00 zł miesięcznie osobom, które z dniem 1 lipca 2013 r. na skutek zmiany przepisów utraciły prawo do świadczenia pielęgnacyjnego w związku z wygaśnięciem z mocy prawa decyzji przyznającej prawo do świadczenia pielęgnacyjnego.

Zasiłek dla opiekuna z tytułu rezygnacji z zatrudnienia lub innej pracy zarobkowej przysługuje osobom, które złożyły wniosek o to świadczenie do dnia 15 września 2014 r. Prawo do tego świadczenia może być przyznane również po tym terminie - w kontynuacji świadczenia (jeśli orzeczenie o stopniu niepełnosprawności, osoby nad którą jest sprawowana opieka było wydane czas określony). Zasiłek dla opiekuna przysługuje niezależnie od wysokości dochodów w rodzinie.

„Za życiem” – jednorazowe świadczenie z tytułu urodzenia się dziecka, u którego zdiagnozowano ciężkie i nieodwracalne upośledzenie lub nieuleczalną chorobę zagrażającą życiu. Wypłacane jest jednorazowo w wysokości 4.000 zł.

Świadczenia rodzinne

Wyszczególnienie	Ogółem wydatki		
	2018	2019	2020
Zasiłki rodzinne i dodatki do zasiłków rodzinnych	2 615 792	2 468 850	1 932 130
Jednorazowy dodatek z tytułu urodzenia się dziecka – ujmowane w pozycji wyżej	81 535	71 644	38 570
Jednorazowa zapomoga z tytułu urodzenia dziecka	275 000	255 000	180 000
Świadczenie pielęgnacyjne	1 310 222	1 404 637	1 777 117
Zasiłek pielęgnacyjny	1 572 574	1 933 202	2 218 389
Specjalny zasiłek opiekuńczy	53 080	56 032	52 487
Zasiłek dla opiekuna	49 729	52 700	39 907
Świadczenie rodzicielskie	1 048 933	981 901	841 728

Jednorazowe świadczenie z ustawy o wspieraniu kobiet w ciąży i rodzin „Za życiem”	8 000	20 000	20 000
Świadczenie wychowawcze	20 668 303	33 194 363	46 092 139
Koszty obsługi i wynagrodzeń świadczeń rodzinnych i alimentacyjnych, wychowawczych, dobrego startu	627 073	648 758	632 985
Dobry strat	1 473 600	1 524 450	1 526 400

Świadczenia z funduszu alimentacyjnego

Świadczenia przysługują, gdy egzekucja alimentów jest bezskuteczna. Kryterium dochodowe na osobę w rodzinie wynosi 900 zł. W przypadku, gdy dłużnik uniemożliwi przeprowadzenie wywiadu, nie złoży oświadczenia majątkowego, odmówi podjęcia pracy lub nie zarejestruje się w Urzędzie Pracy, wszczyna się postępowanie w sprawie uznania go za uchylającego się od zobowiązań alimentacyjnych, które kończy się wydaniem decyzji o uznaniu dłużnika za uchylającego się od alimentacji, bądź też umorzeniem postępowania, gdy dłużnik płaci zasądzone alimenty. Następnie, gdy decyzja o uznaniu za uchylającego się od alimentacji stanie się ostateczna, organ zobowiązany jest do skierowania do starosty wniosku o zatrzymanie prawa jazdy oraz do złożenia do prokuratury wniosku o ściganie dłużnika za przestępstwo uporczywej niealimentacji.

Fundusz alimentacyjny

Wyszczególnienie	2018	2019	2020
Wypłacone świadczenia z funduszu alimentacyjnego	1 107 044	965 376	957 853
Liczba rodzin pobierających świadczenie z funduszu alimentacyjnego średnio w miesiącu	145	126	127

PRZECIWDZIAŁANIE PRZEMOCY W RODZINIE

Na terenie gminy Mikołów działa powołany przez Burmistrza Zespół Interdyscyplinarny do Spraw Przeciwdziałania Przemocy w Rodzinie, w skład którego wchodzi przedstawiciele Miejskiego Ośrodka Pomocy Społecznej, Policji, Centrum Usług Wspólnych, Powiatowego Centrum Pomocy Rodzinie, Mikołowskiego Stowarzyszenia Pomocy Psychospołecznej i Profilaktyki „Zmiana”, Gminnej Komisji Rozwiązywania Problemów Alkoholowych, Sądu Rejonowego. Do zadań Zespołu Interdyscyplinarnego należy m.in.: integrowanie i koordynowanie działań jednostek wchodzących w jego skład oraz specjalistów w zakresie przeciwdziałania przemocy w rodzinie, przede wszystkim poprzez:

diagnozowanie problemu w rodzinie; podejmowanie działań w środowisku zagrożonym przemocą w rodzinie mających na celu przeciwdziałanie temu zjawisku; inicjowanie interwencji w środowisku dotkniętym przemocą w rodzinie; rozpowszechnianie informacji o instytucjach, osobach i możliwościach udzielenia pomocy w środowisku lokalnym; inicjowanie działań w stosunku do osób stosujących przemoc w rodzinie. Zespół tworzy grupy robocze w celu rozwiązywania problemów związanych z wystąpieniem przemocy w rodzinie w indywidualnych przypadkach. Obsługę organizacyjno-techniczną Zespołu zapewnia MOPS w Mikołowie.

Działania w ramach przeciwdziałania przemocy w rodzinie

Wyszczególnienie	2018	2019	2020
Liczba posiedzeń Zespołu Interdyscyplinarnego ds. Przeciwdziałania Przemocy w Rodzinie	4	4	4
Liczba „Niebieskich Kart –A”, które wpłynęły do Przewodniczącego Zespołu	71	90	50
Liczba rodzin, objętych pomocą grup roboczych	100	109	90
Liczba rodzin, w których zamknięto procedurę „Niebieskie Karty”	50	53	53

STYPENDIA SZKOLNE I ZASIŁKI SZKOLNE

Stypendium szkolne może otrzymać uczeń znajdujący się w trudnej sytuacji materialnej, wynikającej z niskich dochodów na osobę w rodzinie, w szczególności gdy w rodzinie tej występuje: bezrobocie, niepełnosprawność, ciężka lub długotrwała choroba, wielodzietność, brak umiejętności wypełniania funkcji opiekuńczo-wychowawczych, alkoholizm lub narkomania, a także gdy rodzina jest niepełna lub wystąpiło zdarzenie losowe.

Zasiłek szkolny może być przyznany uczniowi znajdującemu się przejściowo w trudnej sytuacji materialnej z powodu zdarzenia losowego, bez względu na wysokość dochodu w rodzinie.

Stypendium szkolne udzielane jest na: płatne zajęcia lekcyjne oraz pozalekcyjne o charakterze edukacyjnym; podręczniki szkolne, lektury, słowniki, atlasy, encyklopedie, mapy, globusy, publikacje o charakterze edukacyjnym na różnych nośnikach; pomoce dydaktyczne, przybory szkolne; strój sportowy wymagany w procesie edukacji, odzież sportowa; artykuły niezbędne do nauki w poszczególnych rodzajach i typach szkół; dojazd do szkoły poza miejscem zamieszkania środkami komunikacji zbiorowej; zakwaterowanie w internacie, bursie lub stancji.

Realizacja stypendium szkolnego i zasiłku szkolnego

Wyszczególnienie	2018	2019	2020
Kwota wydatków	47 102,99	37 780	28 264

Liczba złożonych wniosków o przyznanie stypendium szkolnego	116	31	16
Liczba przyznanych stypendiów szkolnych	110	31	15
Liczba wniosków o przyznanie zasiłki szkolnego	3	5	2
Liczba przyznanych zasiłków szkolnych	5	5	2

PROGRAMY, PROJEKTY REALIZOWANE PRZEZ MOPS MIKOŁÓW

Karta Dużej Rodziny

Do realizacji programu dla rodzin wielodzietnych Burmistrz Mikołowa wyznaczył Miejski Ośrodek Pomocy Społecznej w Mikołowie. Program ma charakter ogólnokrajowy, adresowany jest do członków rodzin wielodzietnych bez względu na ich miejsce zamieszkania. Karta oferuje system zniżek i uprawnień.

Realizacji karty dużej rodziny

Wyszczególnienie	2018	2019	2020
Wnioski rodzin wielodzietnych o przyznanie KDR wprowadzone do systemu RI KDR	76	341	156
w tym: liczba wniosków o przyznanie KDR złożonych po raz pierwszy przez rodzinę wielodzietną	74	75	54
Liczba decyzji administracyjnych o odmowie przyznania KDR dla wszystkich osób wskazanych we wniosku	0	0	0
Liczba przyznanych KDR	409	864	677
Liczba rodziców/małżonków, którym wydano kartę	130	574	395
Liczba dzieci, którym wydano kartę	279	290	282
Liczba wydanych KDR	449	864	688

Program Gminy Mikołów „Liczna Rodzina”

„Liczna Rodzina” to samorządowy program, przyznający uprawnienia i ulgi rodzinom wielodzietnym, zamieszkującym na terenie Gminy Mikołów posiadających Kartę Dużej Rodziny. Celem programu jest: wspieranie rodzin wielodzietnych i poprawa warunków ich życia; zwiększenie szans rozwojowych dzieci i młodzieży wychowujących się w rodzinach wielodzietnych; kształtowanie pozytywnego wizerunku rodziny, zwłaszcza rodziny wielodzietnej; promocja rodzin wielodzietnych i wzmocnienie działań na rzecz wspierania ich kondycji; ułatwianie rodzinom wielodzietnym dostępu do kultury, sportu i rekreacji oraz do innych dóbr i usług na preferencyjnych warunkach. Potwierdzeniem uczestnictwa w programie, a tym samym możliwości korzystania z uprawnień i ulg w ramach programu jest posiadanie Karty Dużej Rodziny.

Program Operacyjny Pomoc Żywnościowa 2014-2020

Na przestrzeni roku 2020 kontynuowano realizację Programu Operacyjnego Pomoc Żywnościowa 2014-2020 (PO PŻ). Program ma na celu trwałe, intensywne i systematyczne wsparcie osób i rodzin znajdujących się w najtrudniejszej sytuacji. Polega na dostarczaniu pomocy żywnościowej w formie paczek i posiłków. Dystrybutorem Programu na terenie Mikołowa jest Centrum Społecznego Rozwoju, na podstawie podpisanej umowy o realizację zadania publicznego. Ogółem wydano 173 skierowania dla 400 osób.

Program „Wspieraj Seniora” 2020

W ramach Programu gmina Mikołów otrzymała dotację celową z przeznaczeniem na dofinansowanie w zakresie organizacji i realizacji usługi wsparcia, polegającej w szczególności na dostarczeniu zakupów obejmujących artykuły podstawowej potrzeby, w tym artykuły spożywcze, środki higieny osobistej dla osób w wieku 70 lat i więcej, którzy ze względu na trwający stan epidemii pozostali w domu. Koszt realizacji Programu to 8 772,36 zł, w tym dotacja 6 786,93 zł i środki własne 1 985,43 zł.

Kooperacje 3D

Model wielosektorowej współpracy na rzecz wsparcia osób i rodzin, realizowany jest w ramach osi priorytetowej II. Efektywne polityki publiczne dla rynku pracy, gospodarki i edukacji, działania 2.5 Skuteczna pomoc społeczna, Programu Operacyjnego Wiedza Edukacja Rozwój. Projekt współfinansowany jest ze środków Europejskiego Funduszu Społecznego. Celem projektu było zwiększenie kooperacji oraz poprawa współpracy pomiędzy instytucjami pomocy i integracji społecznej a podmiotami innych polityk sektorowych, m.in. pomocy społecznej, edukacji, zdrowia, sądownictwa i policji. Model kooperacji uwzględniał całościowe, międzysektorowe wsparcie na poziomie gminy i powiatu, mające na celu włączenie społeczne osób i rodzin wykluczonych lub zagrożonych ubóstwem i wykluczeniem społecznym. Zawiązано Partnerski Zespół Kooperacyjny (PZK). Celem zawiązanego partnerstwa było skoordynowanie działań lokalnych instytucji na rzecz efektywnego wsparcia wspólnego klienta – osoby lub rodziny dotkniętej problemami społecznymi. Wzajemna współpraca dotyczyła wszystkich etapów pracy z rodziną zagrożoną wykluczeniem społecznym. W ramach działań kooperacyjnych coachingiem objęci zostali pracownicy socjalni realizujący projekt, którzy w dalszej jego części pracowali w ramach Zadaniowych Zespołów Kooperacyjnych (ZZK) z osobami lub rodzinami w oparciu o Model Kooperacji 3D.

Program Asystent Rodziny na rok 2020

Celem Programu było wzmocnienie asystentów rodziny w systemie wspierania rodziny, dofinansowanie w formie dodatku do wynagrodzenia dla asystentów rodziny w wysokości jednorazowej 1 700 zł na każdego zatrudnionego asystenta (bez asystentów którzy w okresie od 1 stycznia do 19 czerwca 2020 roku nie świadczyli pracy łącznie przez co najmniej 90 dni kalendarzowych z przyczyn np. zwolnienia lekarskie, urlopy macierzyńskie).

Na realizację Programu otrzymaliśmy dofinansowanie w wysokości 5 100,00 zł.

Program „Opieka 75+” na rok 2020

Cel Programu to zwiększenie dostępności do usług opiekuńczych dla osób w wieku 75 lat i więcej, które zamieszkują na terenie gminy. Program jest elementem polityki społecznej państwa w zakresie:

- zapewnienia wskazanym osobom wsparcia i pomocy adekwatnej do potrzeb i możliwości wynikających ze stanu zdrowia, w ramach usług opiekuńczych, - poprawy jakości życia w wieku 75 lat i więcej.

Koszt całkowity Programu to 7 934,40 zł, w tym dotacja 3 967,20 zł, środki własne 3 967,20 zł.

Gminny Program Wspierania Rodziny na lata 2020 – 2022

Założeniem Programu jest wsparcie rodziny naturalnej, eliminowanie zagrożeń i tworzenie spójnego systemu wsparcia. Głównym celem programu jest rozwój zintegrowanego i kompleksowego systemu wspierania rodziny.

Realizacja celu głównego odbywa się przez poniższe cele szczegółowe:

1. Wspieranie rodzin przeżywających trudności w wypełnianiu funkcji opiekuńczo – wychowawczych,
2. Zapewnienie poradnictwa specjalistycznego i innych form wsparcia na rzecz dzieci i rodzin,
3. Wsparcie kadry realizatorów programu zajmującej się wspieraniem rodziny.

W 2020 roku realizacja poszczególnych zadań była zdecydowanie utrudniona z uwagi na panującą epidemię koronawirusa. Asystenci rodziny realizowali swoje obowiązki w trybie pracy zdalnej. Placówka wsparcia dziennego pracowała w zależności od okresu, w trybie stacjonarnym bądź zdalnym. Organizacja i realizacja warsztatów i grup wsparcia została wstrzymana. Stale funkcjonowało poradnictwo psychologiczne, a nawet dodatkowo została uruchomiona możliwość skorzystania z mediacji rodzinnych. Zespół Interdyscyplinarny ds. Przeciwdziałania Przemocy w Rodzinie również odbywał swoje posiedzenia w trybie zdalnym. Jednocześnie szkolenia doskonalące przedstawicieli instytucji zajmujących się wspieraniem rodziny, także w przeważającej większości realizowane były zdalnie.

Strategia Rozwiązywania Problemów Społecznych w Gminie Mikołów na lata 2019 – 2024

Naczelnym zadaniem strategii jest wyrównanie szans społecznych mieszkańców gminy dzięki efektywnej współpracy wszystkich partnerów działających w obszarze polityki społecznej.

Cele główne strategii:

1. Tworzenie systemu wsparcia i przeciwdziałania marginalizacji i wykluczeniu społecznemu,
2. Rozwój lokalnego systemu profilaktyki i opieki nad dzieckiem i rodziną,
3. Rozwoju aktywności i integracji społecznej seniorów, osób niepełnosprawnych,
4. Podniesienie poziomu zrozumienia społeczności lokalnej względem osób z zaburzeniami psychicznymi.

Zadania prowadzone w ramach Strategii to m.in. wspieranie osób niezaradnych i ubogich, integracja społeczności lokalnych, wsparcie rodzin dotkniętych przemocą i uzależnieniem, wsparcie osób starszych i niepełnosprawnych, aktywizacja seniorów, profilaktyka zdrowia psychicznego.

Strategia Rozwiązywania Problemów Społecznych jest realizowana przez organizacje, instytucje oraz środowiska działające w obszarze pomocy społecznej. Każdy z partnerów realizuje poszczególne zadania w swoim obszarze. W 2020 roku podobnie jak w innych obszarach, część działań nie doszła do skutku, część była realizowana w ograniczonym zakresie bądź zdalnie.

Gminny Program Przeciwdziałania Przemocy w Rodzinie oraz Ochrony Ofiar na lata 2017 – 2020

Cel głównym Programu to zwiększenie skuteczności podejmowanych działań w zakresie przeciwdziałania przemocy wśród mieszkańców Mikołowa.

Realizacja Programu odbywała się poprzez poniższe cele szczegółowe:

1. Wzmocnienie i zintensyfikowanie działań profilaktycznych w zakresie przeciwdziałania przemocy wśród mieszkańców. Kierunkiem działań było rozpowszechnianie informacji i edukacja na tematy związane z przemocą w rodzinie w celu wzrostu świadomości występowania zjawiska wśród mieszkańców,
2. Zwiększenie dostępności i skuteczności ochrony oraz pomocy dla ofiar przemocy w rodzinie. Kierunkiem działań było: funkcjonowanie Zespołu Interdyscyplinarnego do Spraw Przeciwdziałania Przemocy w Rodzinie w Mikołowie oraz grup roboczych w celu realizacji procedury „Niebieskiej Karty”; przyjmowanie zgłoszeń i informacji w sprawach dotyczących podejrzenia występowania przemocy w rodzinie; udzielanie odpowiednich informacji zgłaszającym osobom; prowadzenie interwencji w zakresie przeciwdziałania przemocy w rodzinie; zapewnianie schronienia osobom dotkniętym przemocą w rodzinie; upowszechnianie informacji o działających na terenie gminy instytucjach i organizacjach, oferowanych przez nie formach wsparcia osobom dotkniętym przemocą w rodzinie; zapewnienie wsparcia instytucjonalnego (m.in. poradnictwo psychologiczne, prawne, praca socjalna, edukacja),
3. Zwiększenie skuteczności działań wobec osób stosujących przemoc w rodzinie. Kierunkiem działań było: upowszechnianie informacji o możliwościach i formach udzielania pomocy osobom stosującym przemoc w rodzinie; motywowanie i kierowanie sprawców przemocy do wzięcia udziału w programie korekcyjnym dla sprawców przemocy domowej; edukacja osób stosujących przemoc w rodzinie, w szczególności dotycząca zjawiska przemocy w rodzinie, konsekwencji prawnych i psychologicznych stosowania przemocy wobec bliskich; umiejętności rozpoznawania i nazywania emocji negatywnych oraz konstruktywnego radzenia sobie z nimi, sposobów radzenia sobie w sytuacjach stresowych i konfliktowych; prowadzenie działań wobec osób stosujących przemoc w rodzinie nadużywających alkoholu, w tym motywowanie do ograniczania spożycia alkoholu lub podjęcia leczenia odwykowego,
4. Podnoszenie kompetencji przedstawicieli lokalnych instytucji i podmiotów działających w obszarze przeciwdziałania przemocy w rodzinie w celu podnoszenia jakości i dostępności świadczonych usług. Kierunkiem działań było: organizowanie specjalistycznych szkoleń dla członków Zespołu Interdyscyplinarnego i grup roboczych oraz innych osób – przedstawicieli instytucji i podmiotów działających w zakresie przeciwdziałania przemocy w rodzinie; udział pracowników poszczególnych instytucji i podmiotów w szkoleniach, warsztatach, konferencjach, seminariach itp.

Powyższe cele są realizowane przez instytucje i podmioty działające w zakresie przeciwdziałania przemocy w rodzinie na terenie gminy. Adresatami Programu byli mieszkańcy gminy Mikołów, w szczególności: osoby i rodziny doświadczające zjawiska przemocy; osoby i rodziny zagrożone zjawiskiem przemocy; sprawcy przemocy; świadkowie przemocy; osoby i instytucje zajmujące się udzielaniem wsparcia społecznego.

Gminny Program Profilaktyki i Rozwiązywania Problemów Alkoholowych na rok 2020

Cel główny Programu to profilaktyka uzależnień mieszkańców gminy (szczególnie dzieci i młodzieży) poprzez podniesienie poziomu wiedzy na temat szkodliwości spożywania alkoholu i promowanie zdrowego stylu życia. Ponadto, istotnym elementem Programu było prowadzenie skoordynowanych działań terapeutycznych i rehabilitacyjnych zmierzających do radzenia sobie z istniejącymi problemami uzależnień i ich skutkami na tle społecznymi.

Realizacja Programu odbywała się poprzez poniższe cele szczegółowe:

1. Zwiększanie dostępności pomocy terapeutycznej i rehabilitacyjnej dla osób uzależnionych od alkoholu. Kierunkiem działań było: sfinansowanie warsztatów terapii pogłębionej dla osób uzależnionych oraz grupowych zajęć terapeutycznych dla osób współuzależnionych; sfinansowanie zatrudnienia socjalnego w Centrum Integracji Społecznej w Mikołowie; sfinansowanie działalności punktu informacyjno-konsultacyjnego prowadzonego przez Mikołowskie Stowarzyszenie Pomocy Psychospołecznej i Profilaktyki „Zmiana”; działalność GKRPA – rozmowy motywacyjno-interwencyjne, telefoniczne i stacjonarne dyżury konsultacyjne,
2. Udzielanie pomocy rodzinom, w których występuje problem alkoholowy / narkomanii, ochrona przed przemocą w rodzinie. Kierunkiem działań było: sfinansowanie zadań realizowanych przez Placówkę Wsparcia Dziennego – Świetlicę Opiekuńczo-Specjalistyczną; organizacja I Powiatowej Konferencji GKRPA w Mikołowie pod hasłem „Zrozumieć FAS”; sfinansowanie filmu edukacyjnego dla rodziców i nauczycieli; rozpowszechnianie materiałów edukacyjnych na temat FAS; sfinansowanie półkolonii z programem profilaktycznym; udział członka Komisji w grupach roboczych ds. Niebieskiej Karty, działania edukacyjne adresowane do sprawców przemocy; sfinansowanie szkolenia dla nauczycieli z programu rekomendowanego „Przyjaciele Zippiego” w Wojewódzkim Ośrodku Metodycznym w Rybniku; uruchomienie gminnego telefonu zaufania POP,
3. Prowadzenie profilaktycznej działalności informacyjnej i edukacyjnej, w szczególności dla dzieci i młodzieży. Kierunkiem działań było: sfinansowanie przeprowadzenia profilaktycznego programu rekomendowanego „Archipeląg Skarbów” w szkołach podstawowych; sfinansowanie przeprowadzenia programu „ Ja decyduję – życie i innych szanuję” w szkołach podstawowych; sfinansowanie prowadzenia pozalekcyjnych zajęć sportowych łączących psychoprofilaktykę z aktywnością sportową; sfinansowanie działalności Klubu Młodzieżowego przy Stowarzyszeniu K.A. „Powrót”,
4. Wspomaganie działalności instytucji, stowarzyszeń i osób fizycznych, służącej rozwiązywaniu problemów alkoholowych. Kierunkiem działań było: sfinansowanie działalności Klubu Abstynenta „Powrót”; sfinansowanie działalności Mikołowskiego Stowarzyszenie Pomocy Psychospołecznej i Profilaktyki „Zmiana”,
5. Podejmowanie interwencji w związku z naruszeniem przepisów określonych w art. 131 i 15 ustawy o wychowaniu w trzeźwości i przeciwdziałaniu alkoholizmowi oraz występowanie przed sądem w charakterze oskarżyciela publicznego. Kierunkiem działań było: podejmowanie interwencji w związku ze skargami mieszkańców na zakłócanie porządku publicznego; udział członka Komisji

w kontrolach w placówkach handlujących napojami alkoholowymi – zawieszono z uwagi na stan epidemii.

Gminny Program Przeciwdziałania Narkomanii na rok 2020

Cel główny Programu to Profilaktyka uzależnień mieszkańców Gminy (szczególnie dzieci i młodzieży) poprzez podniesienie poziomu wiedzy na temat negatywnych konsekwencji sięgania po substancje psychoaktywne, zmiana świadomości społecznej dotyczącej narkomanii i promowanie zdrowego stylu życia, ograniczenie używania substancji psychoaktywnych.

Realizacja Programu odbywała się poprzez poniższe cele szczegółowe:

1. Zwiększanie dostępności pomocy terapeutycznej i rehabilitacyjnej dla osób uzależnionych od narkotyków. Kierunkiem działań było: sfinansowanie działalności punktu informacyjno-konsultacyjnego prowadzonego przez Mikołowskie Stowarzyszenie Pomocy Psychospołecznej i Profilaktyki „Zmiana”; sfinansowanie półkolonii z programem profilaktycznym,
2. Udzielanie rodzinom, w których występuje problem narkomanii pomocy psychospołecznej i prawnej. Kierunkiem działań było: uruchomienie gminnego telefonu zaufania POP; sfinansowanie półkolonii z programem profilaktycznym,
3. Prowadzenie profilaktycznej działalności informacyjnej i edukacyjnej, w szczególności dla dzieci i młodzieży. Kierunkiem działań było: sfinansowanie przeprowadzenia profilaktycznego programu rekomendowanego „Archipelag Skarbów” w szkołach podstawowych; sfinansowanie przeprowadzenia programu „Ja decyduję – życie i innych szanuję” w szkołach podstawowych; sfinansowanie działalności Klubu Młodzieżowego przy Stowarzyszeniu K.A. „Powrót”; sfinansowanie prowadzenia pozalekcyjnych zajęć sportowych łączących psychoprofilaktykę z aktywnością sportową; sfinansowanie zadań realizowanych przez Placówkę Wsparcia Dziennego – Świetlicę Opiekuńczo-Specjalistyczną,
4. Wspomaganie działań instytucji, organizacji pozarządowych i osób fizycznych, służących rozwiązywaniu problemów narkomanii. Kierunkiem działań było sfinansowanie działalności Mikołowskiego Stowarzyszenia Pomocy Psychospołecznej i Profilaktyki „Zmiana”,
5. Pomoc społeczna osobom uzależnionym i rodzinom osób uzależnionych dotkniętych ubóstwem i wykluczeniem społecznym oraz integrowanie ze środowiskiem lokalnym tych osób z wykorzystaniem pracy socjalnej i kontraktu socjalnego. Kierunkiem działań było udzielenie pomocy wynikającej z ustawy o pomocy społecznej osobom uzależnionym i ich rodzinom.

Programy Aktywności Lokalnej dla gminy Mikołów na lata 2017-2020

Program wsparcia społeczności lokalnych – Program Aktywności Lokalnej - Klub mamy i malucha

Program Aktywności Lokalnej Klub mamy i malucha to odpowiedź na cel główny projektu „Program wsparcia społeczności lokalnych”: rozwój i wzmocnienie potencjału społecznego i zawodowego społeczności lokalnych, łagodzenie skutków ubóstwa poprzez pomoc najbardziej zagrożonym grupom społecznym oraz integracja mieszkańców zamieszkujących zdegradowane obszary gminy Mikołów. „Program wsparcia społeczności lokalnych” realizowany został w ramach Regionalnego Programu Operacyjnego Województwa Śląskiego na lata 2014 – 2020, Oś Priorytetowa IX Włączenie społeczne, Działanie 9.1 Aktywna integracja, Poddziałanie 9.1.1. Wzmacnianie potencjału społeczno-zawodowego społeczności lokalnych – ZIT. Program skierowany został do samotnych matek zamieszkujących rewitalizowany obszar gminy Mikołów oraz ich otoczenia. W roku 2020 rekrutacja do Klubu mamy i malucha rozpoczęła się z opóźnieniem z uwagi na sytuację związaną z koronawirusem, która

uniemożliwiła przeprowadzenie w planowanym terminie rekrutacji, a w konsekwencji rozpoczęcie działań merytorycznych. W związku z przedłużającym się stanem epidemii zrekrutowano 6 uczestniczek i pierwsze spotkanie informacyjno-organizacyjne odbyło się we wrześniu. Ponadto, odbyło się 7 spotkań o różnej tematyce przy udziale pracowników MOPS Mikołów z zachowaniem reżimu sanitarnego. Z uwagi na pandemię przełożono procedury wyłonienia wykonawców warsztatów tematycznych.

Program wsparcia społeczności lokalnych – Program Aktywności Lokalnej - na os. Mickiewicza – edycja II

Program jest odpowiedzią na potrzebę integracji wspólnot, środowisk lokalnych. Jest kontynuacją działań podjętych w ramach projektu „Program wsparcia społeczności lokalnych”, którego głównym celem był rozwój i wzmocnienie potencjału społecznego i zawodowego społeczności lokalnych, łagodzenie skutków ubóstwa poprzez pomoc najbardziej zagrożonym grupom społecznym oraz integracja mieszkańców zamieszkujących zdegradowane obszary gminy Mikołów. „Program wsparcia społeczności lokalnych” realizowany został w ramach Regionalnego Programu Operacyjnego Województwa Śląskiego na lata 2014 – 2020, Oś Priorytetowa IX Włączenie społeczne, Działanie 9.1 Aktywna integracja, Poddziałanie 9.1.1. Wzmacnianie potencjału społeczno-zawodowego społeczności lokalnych – ZIT. Program skierowany został do osób i rodzin zamieszkujących osiedle Mickiewicza oraz ich otoczenia. W ramach Programu powstał KLUB SENIORA -SPA SENIOR, który realizował zajęcia: rękodzieło, ćwiczenia z fizykoterapeutą, zajęcia kulinarne, kawiarenka seniora, salon spa prowadzone przez Fundację Zakątek Pokoleń. Z uwagi na panującą epidemię i zagrożenie zdrowia seniorów Klub został zamknięty w połowie marca zgodnie z poleceniem Wojewody Śląskiego. Ponownie otworzono Klub w czerwcu z zachowaniem reżimu sanitarnego. W ramach projektu Fundacja Zakątek Pokoleń prowadziła zajęcia do końca sierpnia. Prowadzenie KLUBU SENIORA -SPA SENIOR zostało przekazane do MOPS Mikołów. W ramach Klubu odbywały się zajęcia: ćwiczenia z fizykoterapeutą, trening pamięci, rękodzieło, zajęcia z opiekunem z zachowaniem reżimu sanitarnego. Ponownie decyzją Wojewody Śląskiego z powodu zwiększenia ilości osób zakażonych COVID-19 mając na uwadze zdrowie seniorów zawieszono działalność Klubu od października 2020 roku. Program objął swymi zajęciami również dzieci i młodzież z osiedla Mickiewicza, odbyły się wycieczki do kręgielni w Łaziskach Górnych, warsztaty w Niezłych Ziółkach w Mikołowie, wycieczka do Ninja Park w Tychach oraz zajęcia w Akuku w Mikołowie.

Program Aktywności Lokalnej dla gminy Mikołów na Rok 2020 „Razem dla siebie – edycja IV”

Program stanowi odpowiedź na potrzebę integracji wspólnot, środowisk lokalnych. Działania podejmowane w ramach PAL na rzecz ulicy Młyńskiej realizowane były przy zaangażowaniu i współpracy mieszkańców, organizacji pozarządowych, prywatnych przedsiębiorców, instytucji miejskich. Służyły dalszemu rozwojowi środowiska lokalnego, wzmocnieniu podmiotowości mieszkańców, wspólnoty, zmiany postrzegania społecznego. Program był kontynuacją działań podjętych w roku 2017, 2018, 2019, kiedy to na podstawie uchwalonych Programów Aktywności Lokalnej dla Gminy Mikołów pod tytułem „Razem dla siebie” mieszkańcy ulicy Młyńskiej zostali poddani zmianom o charakterze społecznym. Realizowane działania dotyczyły zmniejszenia barier psychologiczno-społecznych przyczyniających się do izolacji społeczno-zawodowej wśród uczestników PAL. Dążono do poprawy jakości życia i zwiększenia możliwości udziału w życiu społecznym osób samotnie gospodarujących, starszych i niepełnosprawnych. Uczestnicy Programu pracowali nad

swoimi kompetencjami społecznymi i zaradnością życiową. Działania realizowała Fundacja Pomocy Dzieciom ULICA przy udziale pracowników MOPS Mikołów oraz pracowników innych jednostek gminnych. Cele Programu realizowane były między innymi poprzez podejmowanie następujących działań: organizowanie poszczególnych form wsparcia dla wszystkich uczestników PAL; promowanie i wspieranie projektów realizowanych w partnerstwie, aktywizujących i integrujących społeczność; wspieranie lokalnych inicjatyw; zwiększenie gotowości mieszkańców do podejmowania aktywności w zakresie rozwiązywania własnych problemów poprzez pomoc w inicjowaniu własnych działań; zmiana stereotypowego myślenia, na temat problemów społecznych (ubóstwa, bezrobocia) i zapobieganie procesowi stygmatyzowania tzw. pochodzenia „z trudnego środowiska”; wspieranie działań aktywizujących osoby samotnie gospodarujące, starsze, niepełnosprawne; promocja zdrowego stylu życia oraz zapobieganie uzależnieniom wśród mieszkańców; rozwój osobistych umiejętności, zdolności umożliwiające wszechstronny rozwój człowieka niezależnie od wieku, płci, stanu zdrowia, sytuacji rodzinnej i ekonomicznej.

Program wsparcia społeczności lokalnych – Program Aktywności Lokalnej na Rynku

Program Aktywności Lokalnej na Rynku to odpowiedź na cel główny projektu pt. „Program wsparcia społeczności lokalnych”: rozwój i wzmocnienie potencjału społecznego i zawodowego społeczności lokalnych, łagodzenie skutków ubóstwa poprzez pomoc najbardziej zagrożonym grupom społecznym oraz integracja mieszkańców zamieszkujących zdegradowane obszary gminy Mikołów. „Program wsparcia społeczności lokalnych” realizowany został w ramach Regionalnego Programu Operacyjnego Województwa Śląskiego na lata 2014 – 2020, Oś Priorytetowa IX Włączenie społeczne, Działanie 9.1 Aktywna integracja, Poddziałanie 9.1.1. Wzmacnianie potencjału społeczno-zawodowego społeczności lokalnych – ZIT. Program skierowany został do osób i rodzin zamieszkujących Rynek oraz ich otoczenia. W ramach PAL Rynek odbywały się regularnie spotkania z uczestnikami, zarówno mieszkańcami Rynku oraz okolic jak i uczestnikami PAL zrekrutowanymi przez Centrum Integracji Społecznej w Mikołowie. W trakcie tychże spotkań uczestnicy mieli możliwość zapoznania się między sobą. Jako, że wśród nich były osoby samotne miały one możliwość spędzenia czasu z innymi osobami, co było ważne w obliczu panującej pandemii koronawirusa COVID-19 i związanej z nią izolacji. Uczestnicy mogli również porozmawiać o swoich problemach jak i o problemach swojej okolicy. W trakcie spotkań uzyskali wsparcie pracownika socjalnego. Pandemia koronawirusa ograniczyła jednak działania podejmowane w ramach PAL. Brak możliwości organizacji części spotkań i aktywności spowodował, iż utrudniona była pełna integracja uczestników oraz realizacja wszystkich zaplanowanych działań.

Projekt „(Nie)-samo-dzielni” realizowany w ramach Regionalnego Programu Operacyjnego Województwa Śląskiego 2014-2020 dla Osi Priorytetowej: IX. Włączenie społeczne dla działania: 9.2. Dostępne i efektywne usługi społeczne i zdrowotne dla poddziałania: 9.2.1. Rozwój usług społecznych i zdrowotnych - ZIT

Cel głównym projektu to zwiększenie dostępności i jakości usług społecznych dla osób zagrożonych ubóstwem i wykluczeniem społecznym, mających służyć zaspokojeniu potrzeb osób, wynikających z ich niesamodzielności i/lub niepełnosprawności m.in. poprzez wsparcie w formie specjalistycznych usług opiekuńczych i asystenckich świadczonych w miejscu zamieszkania, zajęcia aktywizujące.

Realizacja Projektu „(Nie)-samo-dzielni” nastąpiła od 01.09.2020 r., w tym okresie pracownicy socjalni rozpoczęli rekrutację uczestników. Z uwagi na pandemię rekrutacja odbywała się przy zachowaniu wszelkich zasad reżimu sanitarnego, podjęto działania przede wszystkim w formie telefonicznej. W trakcie prowadzonych rozmów przedstawiano ofertę projektu, przekazywano najważniejsze założenia i zasady udziału. Jednakże, z uwagi iż grupą docelową projektu stanowią przede wszystkim

osoby niepełnosprawne, starsze i niesamodzielne bardzo dużo osób, z którymi nawiązano kontakt wyrażało obawy, iż poprzez kontakt ze specjalistami w ramach prowadzonego wsparcia może dojść do zakażenia COVID – 19. Pracownicy socjalni osobom zainteresowanym udziałem w projekcie przekazali komplet dokumentów rekrutacyjnych (około 25 osób) – przekazanie następowało np. poprzez korespondencję pocztową, mailową, ponadto pracownicy socjalni wrzucali koperty z dokumentami do skrzynek pocztowych lub przekazywali stronie przez opiekunki. W efekcie podjętych działań w 2020 roku 11 osób przekazało wypełnione dokumenty, jednakże udało się zrekrutować 8 osób. Osoby, z którymi przeprowadzono wywiady środowiskowe objęte zostały pomocą min. w formie pracy socjalnej. W miesiącu wrześniu przeprowadzono postępowanie w celu realizacji zadania: dostosowanie i adaptacja pomieszczenia przeznaczonego na wypożyczalnię sprzętu rehabilitacyjnego.

WSPÓŁPRACA Z ORGANIZACJAMI POZARZĄDOWYMI

Miejski Ośrodek Pomocy Społecznej w Mikołowie realizując swoje zadania aktywnie współpracuje z organizacjami pozarządowymi, które wspierają podopiecznych w szczególności w zakresie: wydawania odzieży; organizacji wypoczynku letniego i zimowego dla dzieci; dystrybucji artykułów żywnościowych; przeciwdziałania przemocy w rodzinie; organizacji czasu wolnego seniorów i podtrzymania ich kontaktów z otoczeniem; przeciwdziałania uzależnieniom; dokonania zmian społecznych lokalnych społeczności. W 2020 roku prowadzono współpracę z: Centrum Społecznego Rozwoju, Stowarzyszeniem Pomocna Dłoń – Krystyn i Sympatyków, Fundacją Pomocy Dzieciom ULICA, Mikołowskim Stowarzyszeniem Pomocy Psychospołecznej i Profilaktyki ZMIANA, Stowarzyszeniem Klub Abstynenta POWRÓT, Stowarzyszeniem BATUT.

POZOSTAŁE ZADANIA

Miejski Ośrodek Pomocy Społecznej w Mikołowie w ramach prowadzonej działalności zrealizował również w 2020 roku zadania:

1. Kontynuowano poradnictwo skierowane do pracowników Ośrodka w formie superwizji. Celem superwizji było wspieranie pracowników w realizacji zadań, w szczególności w prowadzeniu pracy socjalnej z klientami pomocy społecznej. Superwizje prowadzone były przez superwizora posiadającego niezbędne kompetencje i kwalifikacje.
2. Pośredniczyliśmy w przekazywaniu osobom potrzebującym używanych mebli. Mieszkańcy zgłaszali do Ośrodka chęć oddania używanych mebli, a nawet drobnego sprzętu AGD. Ośrodek pomagał w przekazaniu i organizacji transportu. Przekazanie następowało nieodpłatnie.
3. Dla chętnych klientów prowadzone były mediacje, które dały możliwość wspólnego rozwiązania sporu przez strony. Mediacje prowadził mediator wpisany na listę mediatorów przy Sądzie Okręgowym w Katowicach, uprawniony do prowadzenia mediacji w sprawach rodzinnych.
4. Prowadzono działania w zakresie ochrony danych osobowych, kontroli zarządczej.
5. Współpracowano z Punktem Społecznej Życzliwości, Ośrodkiem Pomocy Pokrzywdzonym Przesłaniem i Świadkom.

ZAPOBIEGANIE, PRZECIWDZIAŁANIE I ZWALCZANIE COVID-19

Zakaźna choroba COVID-19 wywołwana przez koronawirusa SARS-CoV-2 11 marca 2020 roku została uznana przez Światową Organizację Zdrowia (WHO) za pandemię. Spowodowała ona globalne zakłócenia społeczne i gospodarcze. Miejski Ośrodek Pomocy Społecznej w okresie 2020 roku w wyniku zaistniałego zagrożenia przekształcał swoją bieżącą działalność dostosowując ją do uregulowań

prawnych, decyzji wojewody, zamieszczanych wykładni ministerialnych. Zmiany były podyktowane ustawą o szczególnych rozwiązaniach związanych z zapobieganiem, przeciwdziałaniem i zwalczaniem covid-19, innych chorób zakaźnych oraz wywołanych nimi kryzysowych z dnia 2 marca 2020 r., bieżącymi Rozporządzeniami w sprawie ustanowienia określonych ograniczeń, nakazów i zakazów w związku z wystąpieniem stanu epidemii. W ramach działań podjęto akty wewnętrzne w formie Zarządzeń w sprawie:

- ✓ polecenia wykonywania pracy poza miejscem jej stałego wykonywania (praca zdalna), podział na Zespoły pracowników,
- ✓ procedura funkcjonowania w Miejskim Ośrodku Pomocy Społecznej w Mikołowie w trakcie stanu epidemii w związku z zakażeniem wirusem SARS-CoV-2,
- ✓ procedura funkcjonowania Placówki Wsparcia Dziennego Świetlicy Opiekuńczo – Specjalistycznej w Mikołowie w trakcie stanu epidemii w związku z zakażeniem wirusem SARS-CoV-2.

Ponadto, na mocy decyzji Wojewody Śląskiego zawieszona została działalność Klubu Seniora – SPA Senior, jak również praca wychowawców w placówce wsparcia została okresowo zawieszona, a po powrocie do funkcjonowania zamieniona na pracę z wychowankami tylko i wyłącznie online.

W ramach działań zabezpieczających pracowników, klientów Ośrodek dokonał zakupu: sprzętu komputerowego, laptopów, akcesoriów komputerowych; środków dezynfekujących, maseczek ochronnych, przyłbic ochronnych, chusteczek dezynfekujących, termometrów, rękawiczek jednorazowych, koszy na śmieci, dozowników, ozonatora, mebli, lad, osłon plexi, maty dezynfekującej z płynem przy wejściu nr 2 do budynku, kombinezonów jednorazowych, fartuchów ochronnych.

POTRZEBY

Podstawą do określenia potrzeb w zakresie prowadzonej działalności MOPS jest prowadzona diagnoza problemów społecznych, analiza danych dotyczących sytuacji rodzinnej, zawodowej, zdrowotnej mieszkańców miasta korzystających z pomocy. Analizie podawane są również dane przekazywane przez inne podmioty, działające w systemie pomocy społecznej, a także analiza zasobów gminy Mikołów. Poniżej prezentujemy kierunki działań, które podejmowane będą przez Miejski Ośrodek Pomocy Społecznej w Mikołowie w roku 2021:

- ✓ doskonalenie systemu wsparcia osób potrzebujących, zagrożonych niedostosowaniem;
- ✓ integracja społeczności lokalnej;
- ✓ wzmacnianie aktywnej polityki senioralnej;
- ✓ rozwój lokalnego systemu profilaktyki i opieki nad dzieckiem i rodziną;
- ✓ przeciwdziałanie przemocy w rodzinie;
- ✓ profesjonalizacja obsługi realizacji rządowych programów;
- ✓ wykorzystanie zewnętrznych źródeł finansowania w celu intensyfikacji oddziaływań Ośrodka skierowanych w pierwszej kolejności na wsparcie osób w szczególnie trudnej sytuacji życiowej;
- ✓ podniesienie poziomu zrozumienia społeczności lokalnej względem osób z zaburzeniami psychicznymi;
- ✓ profesjonalizacja oferty wysokospecjalistycznego indywidualnego wsparcia dla mieszkańców;
- ✓ dalsze inwestowanie w rozwój infrastruktury informatycznej;
- ✓ dalsze inwestowanie w rozwój zawodowy pracowników Ośrodka i rozwój metodyki pracy, przy wykorzystaniu zasobów własnych i podmiotów zewnętrznych;

- ✓ prowadzenie działań mających na celu ograniczenie zjawiska niedożywienia dzieci i młodzieży z rodzin o niskich dochodach lub znajdujących się w trudnej sytuacji oraz osób dorosłych w szczególności osób samotnych, w podeszłym wieku, chorych lub niepełnosprawnych w ramach realizacji wieloletniego rządowego programu „Posiłek w szkole i w domu” na lata 2019-2023;
- ✓ udzielanie osobom najuboższym pomocy żywnościowej;
- ✓ podjęcie działań zmierzających do utworzenia mieszkań chronionych, rodzinnych domów pomocy, co stanowiłoby alternatywę umieszczenia w placówkach całodobowej opieki.

